



# Now | Next

Worcester's Citywide Plan

Tóm Tắt Chính

# Tóm Tắt Chính

Worcester Now | Next là kế hoạch dài hạn áp dụng trên toàn thành phố của Thành Phố Worcester. Kế hoạch thể hiện tầm nhìn và giá trị của cộng đồng, đồng thời đặt ra khuôn khổ định hướng đầu tư và định hình thành phố của chúng ta trong 10 năm tới, đặc biệt là về phương diện phát triển và cơ sở hạ tầng. Khi tuân theo khuôn khổ này, các kế hoạch theo chủ đề và khu vực cụ thể trong tương lai sẽ phối hợp với nhau, giúp chúng ta gặt hái nhiều thành công hơn bất kỳ kế hoạch hoặc sáng kiến riêng lẻ nào.

Quý vị có thể tìm hiểu thêm về kế hoạch tại [now-next.worcesterma.gov](http://now-next.worcesterma.gov)

## Quá Trình

Trong suốt hai năm, từ đầu năm 2022 đến đầu năm 2024, quá trình quy hoạch chung Worcester Now | Next (Worcester Bây Giờ | Sau Đây) đã có sự tham gia của đông đảo thành viên cộng đồng và các bên liên quan, phản ánh nguyện vọng và nhu cầu của cộng đồng Worcester hiện nay cũng như trong chương tiếp theo của thành phố. Quá trình này dựa trên nỗ lực của một nhà tổ chức cộng đồng địa phương nói được hai ngôn ngữ, làm việc bán thời gian và gồm hai giai đoạn: giai đoạn xác định tầm nhìn, trong đó chúng ta đã lắng nghe và học hỏi để xác định các vấn đề và cơ hội, tiếp theo là giai đoạn phát triển đề xuất và ưu tiên, trong đó chúng ta đã phân tích kỹ lưỡng cách đạt được tầm nhìn và các mục tiêu đề ra từ giai đoạn xác định tầm nhìn.

### Tầm Nhìn

Trong thế kỷ thứ tư của Worcester, chúng tôi đã hình dung ra một thành phố sáng tạo, ở đó có những cư dân coi trọng sự hòa nhập và tôn vinh sự đa dạng. Chúng tôi sẽ nâng tầm thành phố bằng cách đầu tư công bằng vào các cộng đồng của chúng ta, mang tới cơ hội cho các khu phố và ưu tiên tăng trưởng bền vững nhằm hỗ trợ cải thiện chất lượng cuộc sống cho tất cả mọi người.



Sau khi nhà tổ chức địa phương và quan hệ đối tác với các tổ chức cộng đồng hoàn thành công tác cơ sở, quá trình quy hoạch này đã có thể xây dựng một mạng lưới vững chắc để phổ biến thông tin và tạo cơ hội gắn kết người dân ở mọi nơi. Tất cả khía cạnh của hoạt động gắn kết cộng đồng đều được thực hiện bằng hai ngôn ngữ (tiếng Anh và tiếng Tây Ban Nha), thông tin chính được chia sẻ bằng 6 ngôn ngữ phổ biến nhất ở Worcester (tiếng Bồ Đào Nha, tiếng Twi, tiếng Việt, tiếng Ả Rập, tiếng Albania và tiếng Swahili), đồng thời các hội thảo cộng đồng đã được điều chỉnh để hỗ trợ người tham gia khiếm thị và khiếm thính. Nền tảng vững chắc này đã giúp chúng tôi lắng nghe ý kiến từ các thành viên cộng đồng Worcester, những người thường thiếu đại diện trong các quá trình quy hoạch tương tự.

## Sự tham gia được thể hiện bằng số liệu



Hơn **780** người đăng ký nhận bản tin qua email

### Giai Đoạn 1: Xác Định Tầm Nhìn

Khảo Sát Trực Tuyến về Tầm Nhìn Trên Toàn Thành Phố



**1,377** Người Tham Gia



**1,241** Bản Trình Bày Được Đề Trình

Hội Thảo về Tầm Nhìn của Cộng Đồng



Hơn **100** Người Tham Dự



**755** Lượt Bình Luận Bằng Văn Bản

Tour Lắng Nghe về Tầm Nhìn



**13** Cuộc Thảo Luận trong Sự Kiện Cộng Đồng



Hơn **258** Phiếu Tầm Nhìn

**3** Nhóm Trọng Tâm



### Giai Đoạn 2: Đề Xuất & Ưu Tiên

Bảng Câu Hỏi về Mục Tiêu Ưu Tiên



**1,030** Phản Hồi

Hội Thảo về Dự Thảo Kế Hoạch trong Cộng Đồng và Triển Lãm Thư Viện



Hơn **113** Người Tham Dự



Hơn **50** Người Tham Dự Trực Tiếp



**63** Lượt Đăng Ký Trực Tuyến



Hơn **150** Lượt Bình Luận Bằng Văn Bản



**2,025** Lượt Bình Chọn Đề Xuất Bằng Nhấn Dính

## Trọng Tâm Của Kế Hoạch

Ba trọng tâm của kế hoạch xuất phát từ sự gắn kết và phân tích rộng rãi được thực hiện thông qua quá trình quy hoạch này. Những trọng tâm này thể hiện giá trị cốt lõi của nội dung bản kế hoạch này và định hướng hành động mà Thành Phố cần thực hiện trong vài năm tới.

**Khuôn khổ tăng trưởng tập trung vào giá trị mang lại lợi ích cho tất cả thành viên cộng đồng Worcester.**

**Đầu tư công bằng và bền vững vào các khu dân cư ở Worcester.**

**Một thành phố kết nối và dễ tiếp cận hơn cho mọi người.**

## Khuôn khổ tăng trưởng tập trung vào giá trị mang lại lợi ích cho tất cả thành viên cộng đồng Worcester.

Worcester đang phát triển và thay đổi với tốc độ nhanh chóng. Worcester Now | Next phác thảo lộ trình hỗ trợ tăng trưởng và quản lý thay đổi sao cho phản ánh được các giá trị và mục tiêu chung của cộng đồng. Chúng tôi hiểu rằng mọi người mong muốn sự phát triển công bằng, bền vững và linh hoạt theo hướng giao thông công cộng; các lựa chọn nhà ở có giá phải chăng hơn và đa dạng hơn nhằm giải quyết khủng hoảng nhà ở; và các trung tâm cũng như hành lang khu dân cư hỗn hợp sôi động, cho phép mọi người ở mọi lứa tuổi và khả năng có thể đi dạo và ra vào. Để đạt được điều đó và đảm bảo Worcester tăng trưởng liên tục nhằm mang lại lợi ích cho tất cả thế hệ mai sau của Worcester, chúng ta cần phân vùng mới, một kế hoạch hành động để giải quyết khác biệt về khả năng di chuyển và đánh giá nhu cầu đối với những cải tạo cơ sở hạ tầng để hỗ trợ mục tiêu tăng trưởng đó.

### Cách chúng tôi thực hiện các mục tiêu:

1. Triển khai các cập nhật phân vùng có mục tiêu, chọn lọc về các vấn đề đặc biệt như (nhưng không giới hạn ở) cho phép Đơn Vị Nhà Ở Phụ Trợ (Accessory Dwelling Unit, ADU), giảm bớt các yêu cầu về đỗ xe nếu thích hợp, đồng thời đặt ra các yêu cầu về trồng cây và bảo vệ cây xanh.
2. Bắt đầu cải tổ phân vùng để điều chỉnh bản đồ phân vùng với Khuôn Khổ Tăng Trưởng đã thiết lập thông qua kế hoạch này, mục tiêu là giải quyết các khía cạnh của sắc lệnh hiện tại vốn gây ra sự phân biệt và bất bình đẳng hoặc cản trở tiến trình phát triển mong muốn trên toàn thành phố, đồng thời nâng cao tính minh bạch và thân thiện với đối tượng áp dụng của sắc lệnh.
3. Hoàn thành và triển khai Kế Hoạch Hành Động về Di Chuyển (Mobility Action Plan, MAP) để xác định và ưu tiên các dự án vốn, hoạt động và chương trình cụ thể hơn nhằm thúc đẩy giao thông an toàn, công bằng và bền vững ở Worcester, từ đó hỗ trợ Khuôn Khổ Tăng Trưởng.
4. Hoàn thành đánh giá năng lực và nhu cầu cơ sở hạ tầng để xác nhận năng lực hiện tại của cơ sở hạ tầng điện, nước mưa và công rãnh, đồng thời xác định các khoản đầu tư cần thiết để hỗ trợ Khuôn Khổ Tăng Trưởng và Tầm Nhìn Sử Dụng Đất Trong Tương Lai được phát triển thông qua kế hoạch này.

## Đầu tư công công bằng và bền vững vào các khu dân cư ở Worcester.

Mọi người đều công nhận rằng Trung Tâm Thành Phố và Canal District vẫn là những khu vực trọng tâm triển khai sáng kiến quy hoạch, đầu tư, lập chương trình và phát triển sáng tạo nhằm tiếp sức cho khu vực cốt lõi của thành phố. Tuy nhiên, ý kiến đóng góp của cộng đồng trong suốt quá trình quy hoạch này đã nêu lên mối quan tâm mạnh mẽ đến việc tập trung đổi mới vào các khu dân cư đa dạng của Worcester thông qua sự phối hợp nhiều hơn giữa lập kế hoạch cơ sở hạ tầng và sử dụng đất cũng như đầu tư chiến lược vào các khu dân cư, hành lang và các khu bên ngoài trung tâm thành phố. Với sự hỗ trợ của các đối tác cộng đồng, Thành Phố cam kết tiếp tục quy hoạch, chính sách và đầu tư công địa phương tập trung vào công bằng, phối hợp nhằm củng cố chung sức sống của các trung tâm khu dân cư có mục đích sử dụng hỗn hợp nhằm hỗ trợ chất lượng cuộc sống của người dân và tình trạng của doanh nghiệp nhỏ.

### Cách chúng tôi thực hiện các mục tiêu:

1. Quy hoạch khu dân cư và hành lang lồng ghép các chiến lược sử dụng đất, giao thông và đầu tư cơ sở hạ tầng để hỗ trợ toàn diện cơ hội và chất lượng cuộc sống của khu dân cư.

## Một thành phố kết nối và dễ tiếp cận hơn cho mọi người.

Worcester sở hữu nguồn cơ sở hạ tầng, tiện nghi và cộng đồng phong phú. Tuy nhiên, không phải ai cũng có thể tiếp cận và phần lớn phụ thuộc vào ô tô. Cơ sở hạ tầng giao thông vận tải ô tô chiếm ưu thế hiện tại của Worcester và khác biệt đầu tư liên quan vào cơ sở hạ tầng, cơ sở vật chất và dịch vụ khác càng làm sâu sắc thêm sự bất bình đẳng trong khả năng tiếp cận và làm trầm trọng thêm những lo ngại về sức khỏe cộng đồng và công bằng môi trường. Kế hoạch này đánh dấu một bước ngoặt trong hành trình xây dựng thành phố kết nối hơn, ở đó tất cả mọi người đều có thể tiếp cận các cơ hội kinh tế, dịch vụ và tiện nghi thông qua quy hoạch sử dụng đất và di chuyển phối hợp. Cụ thể, thông qua quá trình quy hoạch MAP tiếp theo, Thành Phố sẽ xác định cách tiếp cận phối hợp, đa phương thức đối với giao thông vận tải, ưu tiên an toàn, công bằng và bền vững, đồng thời thúc đẩy phát triển cộng đồng và hỗ trợ mật độ cũng như kết hợp sử dụng đất theo nội dung trong Khuôn Khổ Tăng Trưởng (xem trang tiếp theo).

### Cách chúng tôi thực hiện các mục tiêu:

1. Chuẩn hóa và thực thi các biện pháp quản lý tốt nhất theo các thông số kỹ thuật và quy định của Thành Phố tác động đến thiết kế, hoạt động và trải nghiệm sử dụng đường phố, vỉa hè và không gian

2. Tái phân vùng để điều chỉnh các yêu cầu pháp lý phù hợp với tầm nhìn và khuyến nghị xuất phát từ quá trình quy hoạch hành lang và khu dân cư.
3. Ưu tiên đầu tư vào cơ sở hạ tầng và phát triển kinh tế tại các trung tâm và hành lang khu dân cư phù hợp với Khuôn Khổ Tăng Trưởng.
4. Tiếp tục và mở rộng hỗ trợ chống di dời cho cả mục đích dân dụng và phi dân dụng.
5. Cải thiện và mở rộng các nguồn lực để thực thi bộ quy tắc nhằm chủ động giải quyết các vấn đề về khả năng tiếp cận, sức khỏe và an toàn ở cả đơn vị nhà ở cho thuê và đơn vị nhà ở do chủ nhà sử dụng nhằm cải thiện chất lượng nhà ở mà không cần di dời.
6. Tiến hành thay đổi quy trình để tăng cường sự tham gia của cộng đồng và trách nhiệm giải trình trong các quy trình phát triển thông qua những thay đổi về công nghệ và quy trình nhằm cải thiện tính minh bạch và tính toàn diện.

công cộng.

2. Triển khai chương trình phối hợp của các dự án nhằm cải thiện khả năng đi bộ và khả năng tiếp cận, ưu tiên các địa điểm như trường học, hành lang hỗn hợp và địa điểm tụ họp cộng đồng.
3. Hợp tác với WRTA để mở rộng và cải thiện độ tin cậy, tần suất và phạm vi phủ sóng của dịch vụ giao thông, đặc biệt là dọc theo các hành lang ưu tiên và ở các khu vực ít được phục vụ.
4. Hợp tác với MBTA để cung cấp dịch vụ đường sắt đi lại thường xuyên, đáng tin cậy theo cả hai hướng, bao gồm nhiều chuyến tàu dịch vụ tốc hành với thời lượng dưới một giờ giữa Boston và Worcester trong thời gian cao điểm. Worcester ntam wo mmere a nnipa pii ko mu ka ho.
5. Phát triển mạng lưới xe đạp và phương tiện di chuyển vi mô toàn diện kết nối tất cả các khu vực trong thành phố.
6. Trang bị thêm và tái cấu trúc đường phố để vận hành an toàn và có những đặc điểm phù hợp với bối cảnh đô thị.
7. Liên kết việc sử dụng đất và giao thông qua các nỗ lực phân vùng và quy hoạch phối hợp trên quy mô khu dân cư.

## Khuôn Khổ Tăng Trưởng

Worcester đã có hơn 25.000 người trong 10 năm qua. Con số này cho thấy tốc độ tăng trưởng 14% và vượt qua mức dân số đỉnh điểm trước đó của Worcester vào những năm 1950. Mặc dù không thể biết liệu tương lai có duy trì được mức tăng trưởng tương tự hay không, nhưng nếu chúng ta đặt tầm nhìn đến năm 2040, mức tăng dân số dự kiến cao nhất cho Worcester có thể là hơn 60.000 cư dân mới. Để Worcester có thể cung cấp chỗ ở cho nhiều người như vậy, cần có hơn 20.000 đơn vị nhà ở dành cho nhiều gia đình mới.

Khuôn Khổ Tăng Trưởng theo địa điểm được phát triển thông qua quá trình quy hoạch này không chỉ đáp ứng mức tăng trưởng mà Worcester có thể đạt được trong 20 năm tới mà còn thúc đẩy sự tăng trưởng, mở ra tiềm năng lớn nhất để đáp ứng các mục tiêu của cộng đồng. Thúc đẩy tăng trưởng đến những địa điểm được (hoặc có tiềm năng) phục vụ tốt bởi hệ thống giao thông công cộng và khuyến khích các cụm tiện ích, dịch vụ và cơ sở hạ tầng bổ sung ở những nơi đó, chúng ta có thể tạo ra một Worcester dễ tiếp cận, công bằng, bền vững, linh hoạt và sôi động hơn.

Khuôn Khổ Tăng Trưởng (như được trình bày trong bản đồ ở trang đối diện) gồm bốn hạng mục hoặc loại hình tăng trưởng mà sẽ giúp thiết lập mô hình phát triển thiên về giao thông công cộng và dễ đi bộ hơn, từ đó hỗ trợ chất lượng cuộc sống cao đồng thời góp phần tăng trưởng quan trọng:

### **Tăng Trưởng Cơ Bản Trên Toàn Thành Phố**

Cho phép tăng trưởng dần dần và từ tốn ở khắp mọi nơi trong thành phố.

### **Khu Vực Tăng Trưởng Có Quản Lý**

Cho phép tăng mật độ nhà ở vừa phải trong phạm vi 1/4 dặm đi bộ từ các hành lang giao thông hiện tại và tiềm năng trong tương lai.

### **Khu Vực Tăng Trưởng Bổ Sung**

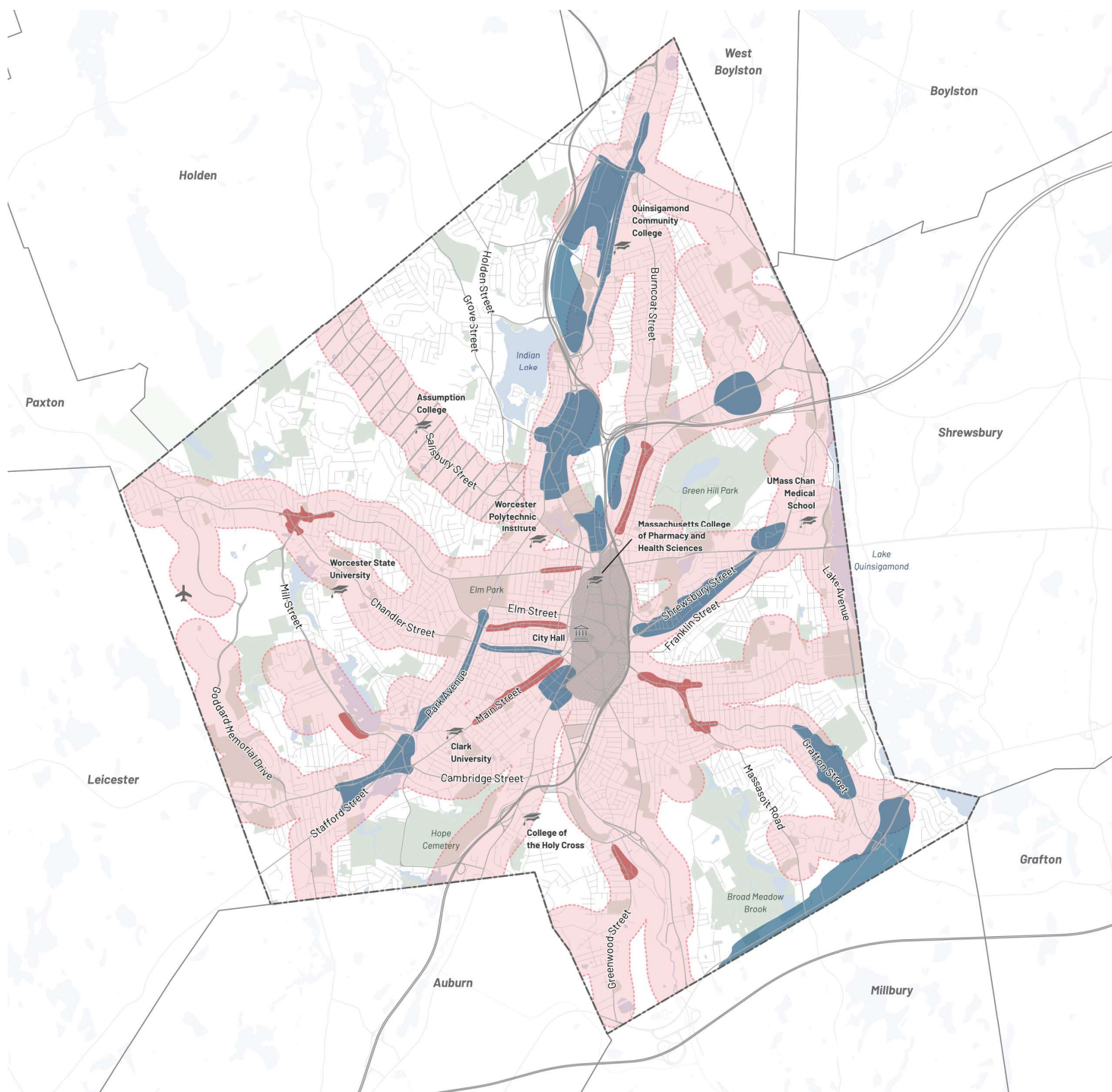
Khuyến khích phát triển khu phức hợp bổ sung trên các khu đất bỏ trống hoặc không được sử dụng đúng cách ở các khu vực hiện tại có khả năng cao xây dựng khu đi bộ và giao thông công cộng.

### **Khu Vực Tăng Trưởng Chuyển Đổi**

Tạo điều kiện tái đầu tư đáng kể và chuyển đổi cơ sở vật chất ở những khu vực có tiềm năng chưa được đáp ứng về khả năng đi bộ và tiếp cận giao thông công cộng cao, có thể hỗ trợ tăng trưởng việc làm đáng kể và/hoặc nhà ở có mật độ cao hơn với các mục đích sử dụng thương mại bổ sung.

Để phát huy hết tiềm năng với tư cách là những trung tâm phức hợp thịnh vượng đã nêu trong Worcester Now | Next, các Khu Vực Tăng Trưởng Chuyển Đổi sẽ được ưu tiên:

- Quy hoạch cấp khu nhằm xác định các mục tiêu chi tiết hơn và nhu cầu của cộng đồng ở từng khu vực liên quan đến các quy định sử dụng đất, đầu tư vốn và nhu cầu về chương trình hoặc hoạt động. Quá trình quy hoạch này sẽ giúp thể hiện rõ tầm nhìn thiết kế đô thị mạnh mẽ phù hợp với các khoản đầu tư cơ sở hạ tầng dự kiến và các thông số sử dụng đất.
- Tập trung đầu tư để đảm bảo an toàn và thoải mái cho người đi bộ, khả năng tiếp cận, cơ sở hạ tầng giao thông đa phương thức và dịch vụ giao thông được cải thiện đã xác định thông qua MAP.
- Đầu tư vốn phối hợp vào cơ sở hạ tầng, dịch vụ và cơ sở vật chất, bao gồm các khoản đầu tư chủ động cần thiết của nhà cung cấp dịch vụ tiện ích tư nhân (ví dụ: Lưới Điện Quốc Gia/Eversource).



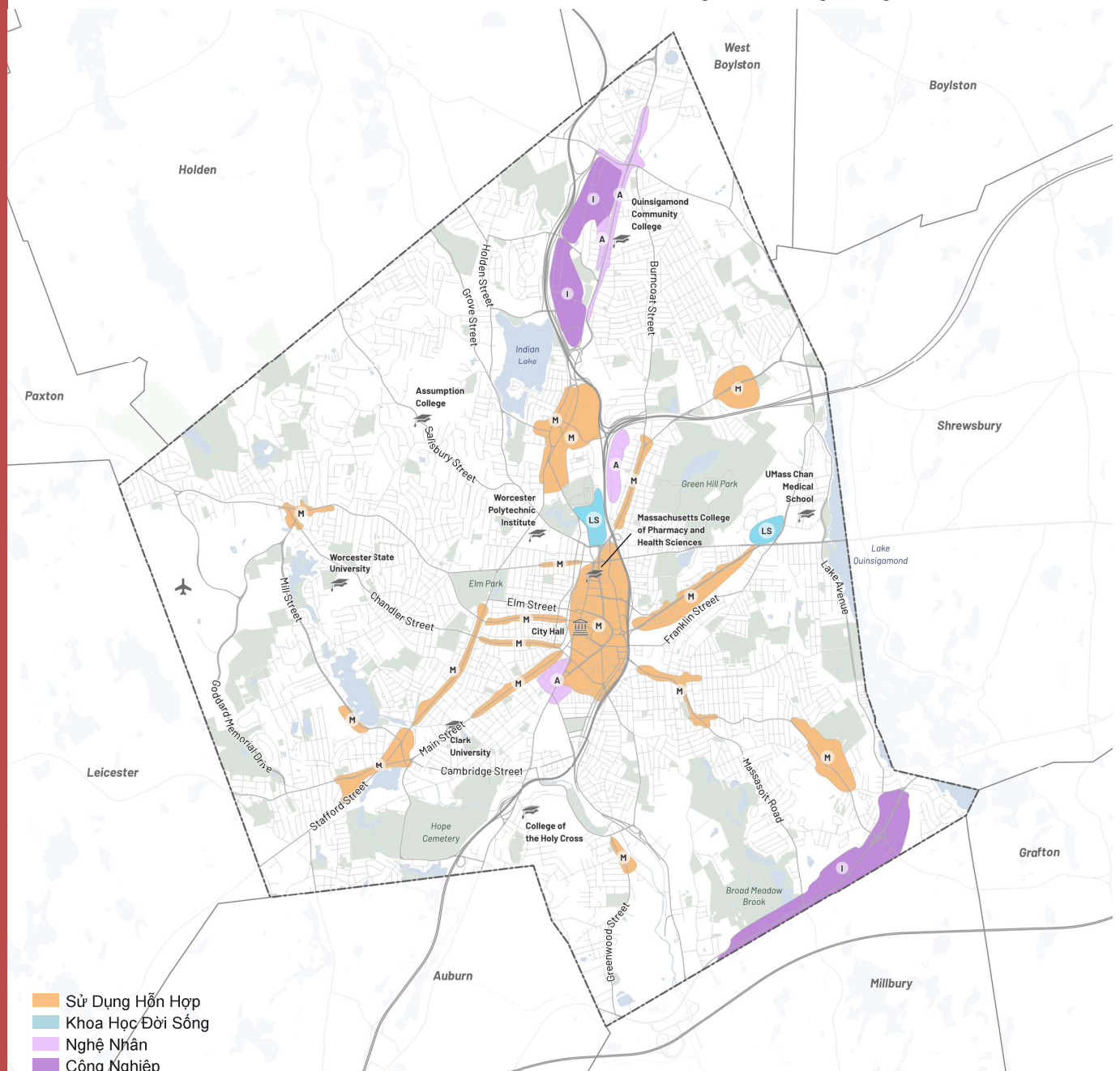
Khuôn Khổ Tăng Trưởng sẽ là nền tảng để tái phân vùng toàn thành phố trong tương lai cũng như các nỗ lực quy hoạch khu vực tập trung, bắt đầu từ các Khu Vực Tăng Trưởng Chuyển Đổi.

- Trung Tâm Thành Phố và Canal District
- Khu vực tăng trưởng chuyển đổi
- Khu vực tăng trưởng còn trống
- Khu Vực Tăng Trưởng Có Quản Lý—Hành Lang Giao Thông Hiện Tại
- Khu Vực Tăng Trưởng Có Quản Lý—Hành Lang Giao Thông Tiềm Năng Trong Tương Lai

## Tầm Nhìn Sử Dụng Đất Trong Tương Lai

Không phải tất cả sự phát triển đều giống nhau. Một số mục đích sử dụng tương thích và bổ sung cho nhau (như mục đích sử dụng nhà ở và bán lẻ) và những mục đích sử dụng khác cần khoảng cách và vùng đệm nhiều hơn (như mục đích sử dụng nhà ở và công nghiệp có tác động cao hơn). Nếu rõ cách sử dụng kết hợp từng Khu Vực Tăng Trưởng Chuyên Đổi và Bổ Sung phù hợp nhất sẽ giúp Worcester thúc đẩy sự phát triển để tạo ra sự kết hợp cùng có lợi, đồng thời củng cố các biện pháp bảo vệ và tách biệt ở những nơi cần thiết.

Tất cả các loại hình sử dụng đất trong tương lai đều cho phép sử dụng hỗn hợp nhưng với các cách sử dụng cơ sở khác nhau và các mục đích sử dụng bổ sung. Các danh mục này thường mô tả sự kết hợp sử dụng được cố định bởi cách sử dụng được đánh dấu trong tên danh mục và được hỗ trợ bởi sự kết hợp sử dụng bổ sung. Trong nhiều trường hợp sẽ phát sinh mục đích sử dụng hỗn hợp hiện tại khác hẳn tầm nhìn sử dụng đất đã xác định; tầm nhìn này bao gồm những mục đích sử dụng hiện có đó và hình dung cách thức kết hợp sử dụng đó có thể phát triển theo thời gian để tận dụng tốt hơn các mô hình độc đáo, vùng lân cận và tiềm năng của từng khu vực tăng trưởng.



- Sử Dụng Hỗn Hợp
- Khoa Học Đời Sống
- Nghệ Nhân
- Công Nghiệp



- **Sử Dụng Hỗn Hợp:** Thường dành cho tầng trệt thương mại đang hoạt động (ví dụ: bán lẻ, giải trí và các dịch vụ như ngân hàng, thợ cắt tóc hoặc giặt khô), với các tầng bổ sung cho khu dân cư và văn phòng.
- **Khoa Học Đời Sống:** Chủ yếu phục vụ các nhà cung cấp dịch vụ chăm sóc sức khỏe, nghiên cứu khoa học và mục đích sử dụng phòng thí nghiệm phát triển, cùng với các cơ sở bán lẻ, thương mại, khách sạn, cơ sở giáo dục và khu dân cư bổ sung.
- **Nghệ Nhân:** Chủ yếu phục vụ các nhà sản xuất sáng tạo nhỏ, có tác động thấp (ví dụ: thời trang, đồ nội thất, thực phẩm và đồ uống), cùng với các cửa hàng bán lẻ, thương mại, khách sạn và khu dân cư bổ sung.
- **Công Nghiệp:** Chủ yếu phục vụ các nhà sản xuất và nhà phân phối lớn hơn phụ thuộc vào xe tải, đường cao tốc và đường sắt lớn hơn, cùng với các doanh nghiệp và nhân viên khu vực phục vụ thương mại và bán lẻ hạn chế.

## Ưu Tiên Thực Hiện

Trong 3-5 năm tới, sáu hạng mục hành động trước ưu tiên hàng đầu sau đây sẽ là trọng tâm chính của Ban Dịch Vụ Quy Hoạch & Điều Tiết thuộc Văn Phòng Điều Hành Phát Triển Kinh Tế của Thành Phố Worcester. Các hạng mục hành động sớm do Thành Phố dẫn dắt được ưu tiên hàng đầu này được liệt kê đại khái theo thứ tự thực hiện dự kiến. Hầu hết đã được tiến hành dưới một số hình thức.

1. Hoàn thiện và triển khai MAP với sự dẫn dắt của Sở Giao Thông Vận Tải & Di Chuyển
2. Thực hiện các thay đổi phân vùng trước khi đại tu gồm:
  - a. Hợp pháp hóa Đơn Vị Nhà Ở Phụ Trội (ADU) trên toàn thành phố
  - b. Giảm hoặc loại bỏ các yêu cầu đỗ xe tối thiểu ngoài đường cho hầu hết các mục đích sử dụng
  - c. Cải cách các yêu cầu về bảo vệ cây
3. Lập Kế Hoạch Sản Xuất Nhà Ở để xác định các loại nhà ở cần thiết nhất và cần được ưu tiên dựa trên các dự báo và xu hướng nhân khẩu học
4. Vận động và đảm bảo các nguồn lực cho năng lực thực hiện của các phòng ban trong Văn Phòng Điều Hành Phát Triển Kinh Tế và Phòng Dịch Vụ Thanh Tra để dẫn dắt các nỗ lực được xác định thông qua quá trình này
5. Tiến hành đánh giá năng lực cơ sở hạ tầng và nhu cầu
6. Bắt đầu cải tổ toàn diện quy hoạch toàn thành phố

Sau khi hoàn thành sáu hành động ưu tiên hàng đầu này thì cần xem xét lại kế hoạch Now | Next và các đề xuất còn lại cần được ưu tiên thực hiện. Trong khi chờ đợi, các phòng ban khác và đối tác cộng đồng nên sử dụng khuôn khổ kế hoạch, trọng tâm và hướng dẫn chính sách theo chủ đề cụ thể làm nguồn tài liệu đảm bảo phù hợp với Now | Next là những nỗ lực thực hiện

song song và phối hợp. Dưới đây là một số cách mà cư dân và đối tác có thể góp phần để thực hiện kế hoạch này:

**Hỗ trợ nâng cao năng lực các phòng ban** trong cả Văn Phòng Điều Hành Phát Triển Kinh Tế và Phòng Dịch Vụ Thanh Tra để thực hiện các thay đổi và đảm bảo tuân thủ.

**Tiếp tục tham gia và hướng dẫn người khác** bằng cách nhắc nhở họ rằng các đề xuất Now | Next được căn cứ trên quá trình phân tích và tham gia của cộng đồng kéo dài hai năm. Giúp duy trì các cuộc trò chuyện tập trung và mang tính xây dựng khi Thành Phố tiến lên cấp độ chi tiết tiếp theo và bắt đầu giải quyết trước những quyết định đánh đổi và căng thẳng theo những cách xác định và dễ hiểu hơn.

**Chọn các mục tiêu và đề xuất mà quý vị có thể thực hiện**, phù hợp mà quý vị có thể đầu tư, liên hệ với các cơ quan liên quan của Thành Phố và sử dụng kế hoạch này làm hướng dẫn để thúc đẩy khía cạnh đó của kế hoạch bằng cách sử dụng quan điểm, kỹ năng, năng lực và đòn bẩy mà quý vị phải cung cấp.

Với sự ủng hộ, lãnh đạo, sáng kiến và công việc của các thành viên cộng đồng cũng như các cơ quan, tổ chức đối tác có chung tầm nhìn của Worcester Now | Next, chúng ta có thể cùng nhau thúc đẩy quá trình triển khai từ mọi góc ngách của Worcester.